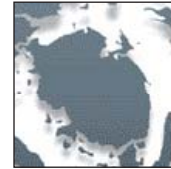
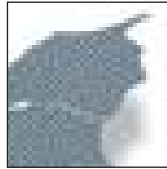




## LANDET RUNDT



### Viborg

Viborg Kraftvarmeværk har investeret i en røggasveksler, der kommer til at gøre nytte både økonomisk og miljømæssigt.

Til gavn for miljøet mindskes CO<sub>2</sub>-udledningen ifølge det oplyste med 2,5 procent. Økonomisk vil investeringen på seks millioner kroner til røggasveksleren være tjent ind i løbet af to-tre år. Den nye veksler betyder nemlig, at naturgassen, der brændes af på værket, udnyttes betydeligt bedre.

(Kilde: Viborg Stifts Folkeblad)

### Kerteminde

Fjernvarmen skal koste det samme i alle tre store, kommunale forsyningselskaber i Kerteminde Kommune.

Det vil betyde en højere varmepris i Kerteminde, men til gengæld vil forbrugerne i Munkebo og Langeskov slippe billigere.

Der er endnu ikke truffet nogen politisk beslutning om, hvor hurtigt harmoniseringen skal ske, men der vil formodentlig blive brugt et par år til at justere priserne.

Ellers kunne forbrugerne i Kerteminde forvente en prisstigning på gennemsnitligt 1.800 kroner allerede i 2008.

(Kilde: Fyens Stiftstidende)

### Løgstør/Vindblæs

På en nyligt overstået generalforsamling sagde et massivt flertal af Løgstør Varmeværks forbrugere ja til at fusionere med det lille kraftvarmeværk i Vindblæs.

Baggrunden for fusionen er, at de 87 fjernvarmeforbrugere i Vindblæs siden etableringen af kraftvarmeværket i byen har døjet med skyhøje varmepriser.

For at forbrugerne i Vindblæs kan fusionere med Løgstør, skal de betale den gæld på omkring fem millioner, der er oparbejdet i værket. Hertil kommer, at de skal være med til at betale til transmissionsledningen. Til gengæld kan de se frem til en halvering af deres varmeregning.

Mens fordelene synes åbenlyst for varmeforbrugerne i Vindblæs, er der også fordele for fjernvarmeforbrugerne i Løgstør, understreger formanden for Løgstør Fjernvarmeværk, Uffe Bro.

- Vi fyrer med halm og træpiller i Løgstør i dag, men priserne stiger og for at fastholde en lav varmepris i Løgstør, vil det være en fordel, at vi også får mulighed for at producere biogas i Løgstør, men i Vindblæs ligger der et fjernvarmeværk med en motor, som let kan omstilles til at anvende biogas.

(Kilde: Nordjyske Stiftstidende)

### Kolding

Det nyrenoverede forbrændingsanlæg Tas – et projekt til 450 millioner kroner – er blevet indviet i Kolding.

Fire kommuner, nemlig Middelfart, Fredericia, Vejle og Kolding, står bag anlægget. En af dem, der var med til at markere indvielsen af projektet var Middelfart Kommunes borgmester, Steen Dahlstrøm.

- Hvis det skal være miljørigtigt, skal der være affald nok til, at anlægget kan køre kontinuerligt 24 timer i døgnet, 365 dage om året. Samtidig var timingen i projektet perfekt, for vi havde i Middelfart et forbrændingsanlæg, der havde fungeret i mange år, men som var udtjent, sagde Steen Dahlstrøm.

(Kilde: Fyens Stiftstidende)

### Aars

Aars Varmeværk har gennem flere år kørt tonsvis af røgrensningsaffald til en nedlagt saltmine i Tyskland. Men indførelsen af en ny EU-transportordning får nu den danske miljøstyrelse til at stoppe denne ordning.

Miljøstyrelsen forsyner nu eksportpapirerne med betegnelsen "bortskaffelse", og da saltminen kun har tilladelse til at modtage affaldet til "nyttiggørelse", står affaldsforbrændingsbranchen i Danmark med et stort problem.

- Når den tyske tilladelse omfatter "nyttiggørelse", hænger det sammen med, at opfyldningen af de gamle saltminer reducerer risikoen for, at minerne synker sammen og forårsager sætninger i jordoverfladen omkring bjergværket, der er beliggende i selve byen Bleicherode, siger direktør Per Sørensen, Aars Varmeværk.

På Aars Varmeværk produceres ugentligt 25-30 tons røgrensningsaffald, som transporteres i tankbiler til Tyskland.

Bestyrelsen for Aars Varmeværk har nu skrevet til miljøminister Connie Hedegaard og anmodet om et møde for at finde en løsning på problemet.

(Kilde: Nordjyske Stiftstidende)

### Nyker

Kommunalbestyrelsen har sagt ja til det projekt for fjernvarme i en del af Nyker på Bornholm, som landmand Christian Koefoed er kommet med. Dermed kan projektet nu gå ud i nabohøring.

Christian Koefoed har, i forbindelse med en udvidelse af sin kyllingefarm, bygget et stort halmfyre. Fyret kan forsyne meget mere end blot hans egen gård. Derfor har han tilbudt at levere halmvarme til en række institutioner, der ligger tæt på gården.

(Kilde: Bornholms Tidende)