

Månedens nøgletal

Erfaringsgruppen for benchmarking vil i dette og de kommende numre af FJERNVARMEN præsentere en række nøgletal.



BENCHMARKING

Af økonom Lone Hansen og økonom Ole K. Jensen, Dansk Fjernvarme

Dansk Fjernvarmes erfa-gruppe for benchmarking ønsker at præsentere en række udvalgte nøgletal inden for områderne produktion, distribution og administration.

Erfaringsgruppen for benchmarking blev dannet i 2005 for blandt andet at sikre den bedste mulige videndeling, hvor de praktiske erfaringer udnyttes optimalt på tværs af værker. Siden etableringen har erfa-gruppen arbejdet med modeller til resultatbenchmarking, og gruppen har været drivkraften bag "Et døgn for benchmarking", hvor alle medlemmerne af erfa-gruppen har haft mulighed for at drøfte arbejdsudvalgets oplæg til benchmarking. Herudover har erfa-

gruppen været med i udviklingen af Dansk Fjernvarmes årsstatistik og givet input til en fortsat udvikling af den funktionsopdelte standardkonto-plan.

For at flest mulige kan få glæde af erfa-gruppens arbejde, har vi valgt at præsentere nogle af nøgletallene i FJERNVARMEN. Indledningsvis har vi valgt at beskrive et overordnet fælles nøgletal, men når data for årsstatistikken 2006/2007 foreligger, vil vi præsentere mere analyserende nøgletal.

Beregning

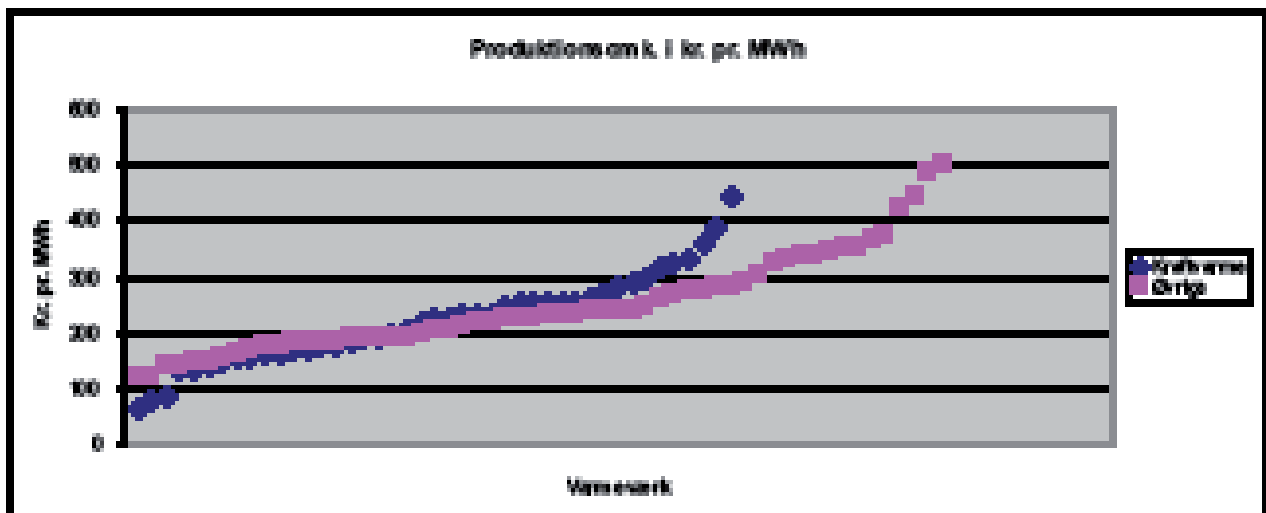
Baseret på indberetninger til Dansk Fjernvarmes årsstatistik 2005/06 har vi beregnet nøgletallet for produktionsomkostninger pr. MWh. Dataene fra ca. 100 værker indgår. Der er dog

ikke taget højde for eventuel indtægt fra salg af CO₂-kvoter, da beløbet ikke blev indrapporteret særskilt for dette år.

Med en spredning fra 66 kr. pr. MWh for den laveste til 501 kr./MWh for den højeste er der et godt grundlag for at vurdere de enkelte omkostningselementer yderligere. Det er et kraftvarmeværk, der tegner sig for den laveste omkostning pr. MWh, og for denne gruppe udgør den højeste omkostning 444 kr./MWh. For varmeværkerne er intervallet fra 119 kr./MWh til 501 kr./MWh.

Praktisk erfaring fra brug af nøgletallet

Isoleret set viser nøgletallet ikke noget om et værks effektivitet, idet rammebetingelserne, værkets alder



og afskrivningspolitik har stor betydning for nøgletallets niveau; men nøgletallet kan være den indledende inspiration til at analysere enkelte omkostningselementer yderligere og dermed vurdere mulige ændringer af indkøbs- og/eller forbrugsrutiner.

Hvad siger dit nøgletal?

Hvis du vil se nøgletal for dit eget varmeværk, kan du få dem beregnet ved at indtaste grundoplysningerne i et regneark, der ligger på Dansk Fjernvarmes hjemmeside, under erfa-gruppen for benchmarking.

Har du lyst til at deltage i erfa-gruppens arbejdsudvalg, er du altid velkommen til at kontakte Ole Kristoffer Jensen, Dansk Fjernvarme. Se mere på Dansk Fjernvarmes hjemmeside, under erfa-gruppen for benchmarking.

lh@danskfjernvarme.dk
okj@danskfjernvarme.dk

FAKTA

FAKTA

Produktionsomkostning i alt (kr. pr. MWh leveret til nettet)

Beregning

Produktionsomkostninger/MWh leveret til nettet.

Formål

Sammenligne produktionsomkostning på tværs af produktionsform

Definitioner

Produktionsomkostninger

Samlede produktionsomkostninger i alt opgjort således:

Standardkontoplanen konto 344998 med fradrag af saldo på konto 129000, (el-indtægter),
og saldo på konto 452950 (fortjeneste på CO₂-kvoter).

Summen omfatter bl.a. følgende omkostningsgrupper:

- Brændselskøb og/eller køb af varme
- Drift og vedligeholdelse af anlæg
- Afskrivning af anlæg
- El-indtægter
- CO₂-kvoter